

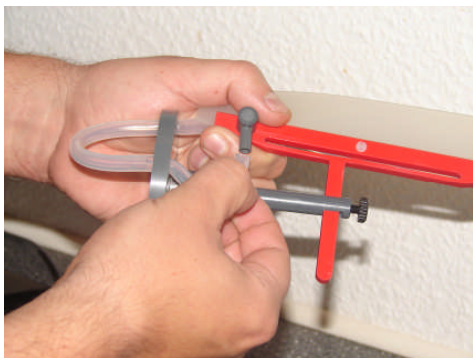
SkimClean Schlauchwechsel



Drehen Sie mit einem „Ruck“ gegen den Uhrzeigersinn das Pumpenelement inklusiv dem Wischarm vom Antriebsgehäuse. Anschließend schrauben Sie ebenfalls gegen den Uhrzeigersinn das komplette Gehäuse ab.



Anschließend lösen Sie die Gehäuse-schrauben aus Polyamid und trennen das Schlauchpumpengehäuse.



Ziehen Sie den Schlauch von der Wischblattdüse ab...



..und entfernen den Schlauch aus den Halterungen.

Den roten Ansaugfilter entfernen sie bitte auch weil dieser für den neuen Pumpenschlauch benötigt wird.

Der alte Schlauch ist nun demontiert!



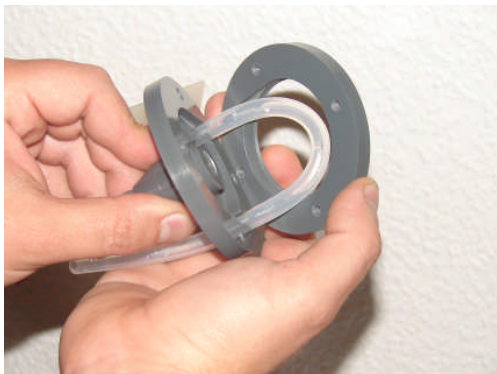
Wechselschlauch im umgekehrter Reihenfolge einsetzen. Die Schlauchbohrung über dem Wischblatt ist der Saugschlauch und er wird später wieder mit dem roten Ansaugfilter verbunden. Zur Durchführung durch die Pumpenbohrungen kann ein spitze Zange sehr hilfreich sein.



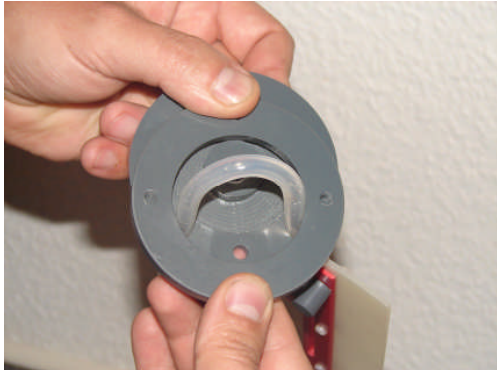
Führen Sie den Schlauch durch die Ausgangsbohrung des Pumpengehäuses und lassen die Schlauchlänge so weit herausstehen das die Wischblattdüse problemlos angeschlossen werden kann.



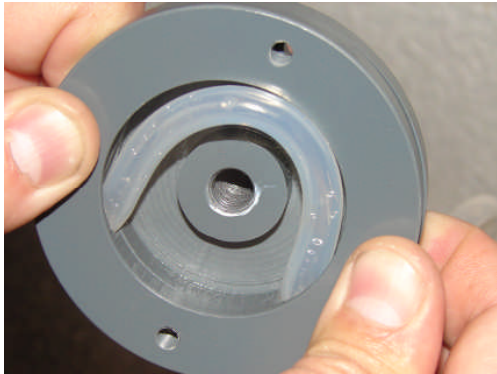
Den Ring für den Verschluss des Pumpengehäuses führen sie über das von dem Schlauch gebildeten U.



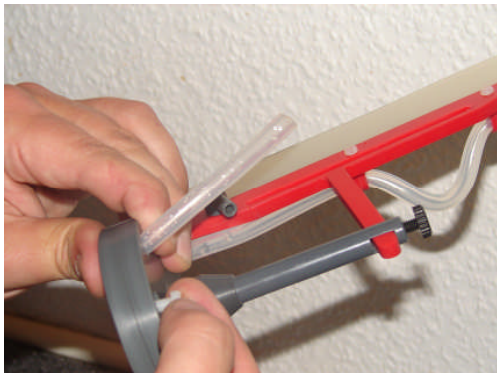
Bitte achten darauf das die Aussparungen des Ringes über die Schlauchdurchführungen gelegt werden.



Legen Sie den Ring auf das Pumpengehäuse auf und schieben dieses in die zu verbindende Position. Wichtig ist das der Ring bei diesem Vorgang fest aufliegt damit gewährleistet werden kann das der Schlauch nicht zwischen Ring und Gehäuse außerhalb der Schlauchführung eingeklemmt werden kann.



Richtig eingelegter Schlauch in das Pumpengehäuse



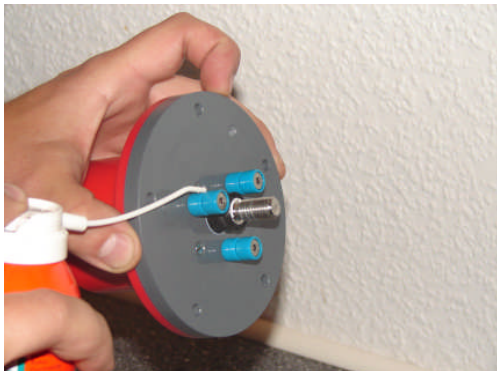
Setzen Sie die Polyamidschrauben wieder ein und halten sie die Gehäusehälfte bis zu Fixierung durch die Schrauben fest zusammen.



Ziehen Sie die Schrauben fest an und verbinden Sie den Schlauch mit der Wischblattdüse.



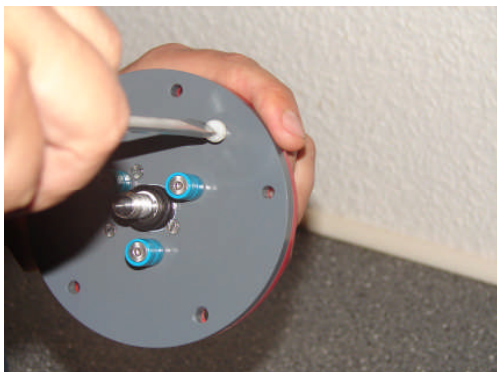
Silikonöl verlängerte die Lebensdauer des Schlauches und minimiert Reibungsverluste erheblich. Bitte ölen Sie den Schlauch von allen Seiten leicht ein



**Ölen Sie ebenfalls die Rollen und den Gewindeanschluss in der Gehäusemitte leicht ein.
Anschließend schrauben Sie das Pumpengehäuse von Hand bis zum „Anschlag“, im Uhrzeigersinn auf das Antriebsgehäuse.**

**Achtung:
Nicht mit laufendem Antriebsmotor das Gewinde eindrehen. Der Schlauch wird so unbeabsichtigt gequetscht**

Austausch der Feinsicherung



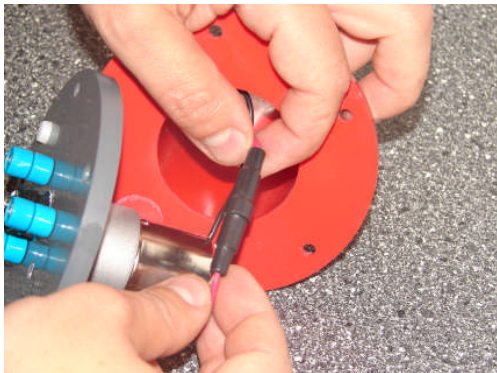
Nutzen Sie eine der demontierten Polyamidschrauben und drehen diese in die freie Gewindebohrung in die Unterseite des Gehäuses ein.



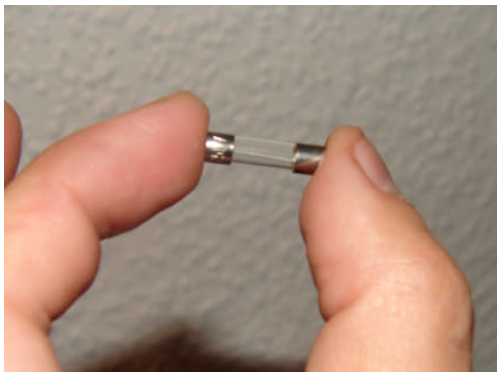
Diese Schraube öffnet das nur über 2 Punkte verklebte Gehäuse.



Öffnen Sie vorsichtig die Kappe des Antriebmotos.



Die Halterung des Sicherungsträgers ist in der Mitte verschraubt. Öffnen Sie diese Verschraubung...



...und kontrollieren Sie den Sicherungsfaden.

Bei Bedarf erneuern Sie die Sicherung.

Verwenden Sie den Sicherungstypen

Größe: 5x20 500-600 mA träge

Kontrollieren Sie vor dem Zusammenbau des Gehäuses die Funktion des Motors indem Sie ihn mit kurz dem 12 V DC Netzgerät verbinden.